

Sicherung und Entwicklung des gemeinsamen Lebensraumes von Steinkauz und Blutspecht in Niederösterreich

LF6-FA-20/134-2007

Jahresbericht 2010



Projektleitung: Dr. Rottraut Ille

Landstraßer Gürtel 11/12

A-1030 Wien

☎ 0699/19542196

e-mail: rottraut.ille@uni-graz.at

Projektbearbeitung: Dipl. Ing. F. Grinschgl, Dr. W. Hovorka, Dr. R. Ille

Ansprechpartner für das Pulkautal:

Dipl.-Ing. Frank Grinschgl
Schulgasse 63/31
1180 Wien
Tel.: 01 /40 94 367
Mobil: 0676 /302 47 44

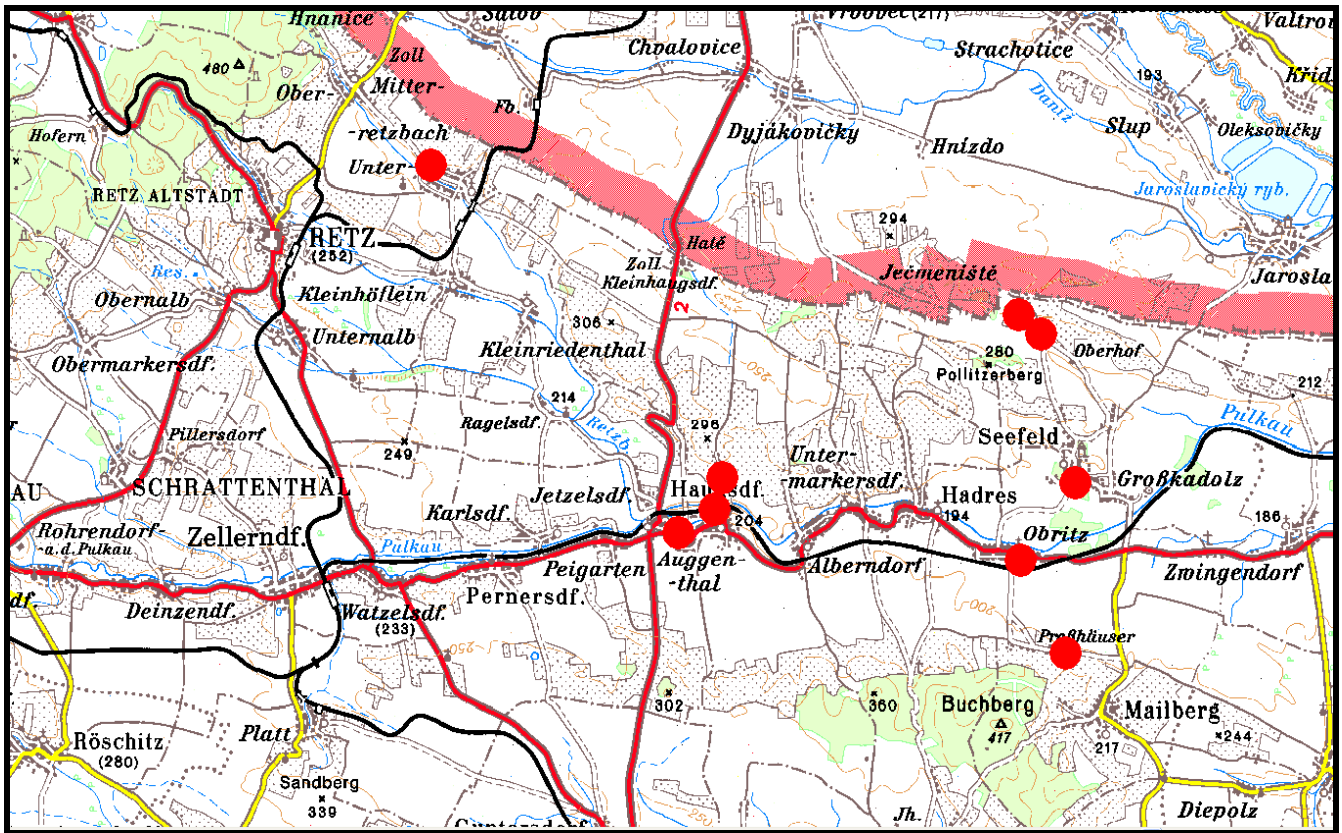
Bearbeitungsgebiet Weinviertel - Pulkautal

1. Monitoring Blutspecht

Das Monitoring wurde im Pulkautal und den angrenzenden Ortschaften zwischen Mai und Juli 2009 durchgeführt. Dazu wurden in geeignet erscheinenden Habitaten von einer CD Blutspechtrufe abgespielt. Die Vögel reagierten meist intensiv mit Schimpfen oder Warnen auf die Tonattrappe. Insgesamt wurden 9 Standorte nachgewiesen, 5 davon waren auch 2007 besiedelt gewesen.

Ort	ÖK	N. Br.	E. Lg.	Territorium, Habitat	Status
Oberhof	23	48°44'	16°10'	Richtung Zuckermandln, Weingarten nach Marterl	1 ♂
Zuckermandln	23	48°44'	16°09'	Tälchen mit Altholz	1 ♀, ev. mit Buntspecht♂ verpaart
Seefeld	23	48°42'	16°10'	SO, kurzrasiger Garten (Robinie, Kastanie), bei Hauptstr. 65 links oder Schustermühle rechts	1 ♀
Unterretzbach	9	48°46'	16°00'	Park geg. Hauptstr. 27	1 Paar
Haugsdorf	22	48°42'	16°04'	Park mit Kinderspielplatz mit dichtem Baumbestand (Eiche, Linde, Esche, Ahorn)	1 Paar
Haugsdorf	22	48°42'	16°04'	bei Biotop, in Nussbaum	1 ♂ (2008)
Haugsdorf	22	48°42'	16°04'	Hauptkellergasse	1 ♂
Obritz	23	48°42'	16°09'	Parkartiges Privatgrundstück (Hybridpappel, Birke), bei Petzlg. 258	1 ♂
Obritz	23	48°41'	16°10'	Kellergasse Ende, Walnussbaumbestand	1 BP, fütternd

Übersichtskarte Verbreitung Blutspecht 2009 im Pulkautal
Maßstab 1:200.000



2. Monitoring Steinkauz 2008 / 2009

Das Steinkauz-Monitoring wurde im Pulkautal zur Zeit der Jungenaufzucht (Juni / Juli) 2008 / 2009 durchgeführt. Es konnten 41 besiedelte Standorte nachgewiesen werden, davon 22 reproduktive Brutpaare. Für sieben Brutten wurden Nistkästen genutzt, die in den vorangegangenen Jahren eingebaut worden waren.

Ort	ÖK	N. Br.	E. Lg.	Territorium	Status
Kleinhöflein	9	48°45'	16°00'	Scheune	1 ♂
Unterretzbach	9	48°47'	16°00'	Kellergasse Ost, Presshaus Hofbauer (unter Dach)	1 BP, 2 juv 2009: 1 BP, 1 juv
Jetzelsdorf	22	48°42'	16°02'	Lößsteilwand	1 ♂
Auggenthal	22	48°42'	16°04'	Kellergasse, Presshaus	1 ♂ 1 Bp, min. 1 juv
Haugsdorf	22	48°42'	16°04'	Lößsteilwand	1 Ex
Haugsdorf	22	48°42'	16°04'	Hauptkellergasse (2 Nistkästen Karl)	1 BP, 4 juv 1 Bp, 2 juv 2009: keine juv
Peigarten	22	48°44'	16°03'	Kellergasse	1 Paar
Kleinriedenthal	22	48°44'	16°01'	Kellergasse, ruft aus gelber Steinscheune	1 ♂
Pillersdorf	22	48°43'	15°56'	Ölbergkellergasse	1 BP, 1 juv
Pillersdorf	22	48°42'	15°56'	Kellergasse Richtung Zellerndorf	1 BP, 1 juv
Pillersdorf	22	48°41'	15°56'	Kellergasse Richtung Zellerndorf (Maschinengenossenschaft Zellerndorf, Lagerhalle)	2009: 1 BP, 2 juv
Zellerndorf	22	48°41'	15°56'	Nähe Steinbruch (Niströhre Trautner)	1 BP, 1 juv
Zellerndorf	22	48°42'	15°57'	Hauptkellergasse (b. Kirche), Presshaus Doller, Baumbrut	1 BP, 3 juv 2009: 1 Paar
Zellerndorf	22	48°42'	15°56'	Kellergasse N (Scheune Nistkasten Trautner)	2009: 1 ♂
Roseldorf	22	48°39'	15°56'	Kellergasse, Nistkasten in Presshaus Dichtermühle	1 BP, 6 juv 2009: 1 BP, 5 juv
Roseldorf	22	48°39'	15°56'	Kellergasse, Presshaus Greilinger (Nistkasten)	1 BP, Eier unbefruchtet
Röschitz	22	48°40'	15°52'	Pferdestall mit Koppel bei Kirche	1 ♂ 2009: 1 BP, 1 juv

Röschitz	22	48°40'	15°52'	Kellergasse (W), Presshaus Maurer	2009: 1 BP, 2 juv
Wartberg	22	48°38'	15°53'	Ort, Hintausbereich	2009: 1 ♂
Niederschleinz	22	48°35'	15°53'	Kellergasse	1 ♂
Alberndorf	23	48°43'	16°05'	Kellergasse, oberes Drittel	1 BP, min. 1 juv
Alberndorf	23	48°43'	16°05'	Kellergasse, Mitte	1 ♂ 2009: 1 ♂
Alberndorf	23	48°42'	16°06'	KG-Grenze Untermarkersdorf	1 ♂ 2009: 1 ♂
Alberndorf	23	48°42'	16°05'	Einzelnes Presshaus (Nistkasten Seidl)	2009: 1 Bp, 2 juv
Untermarkersdorf	23	48°43'	16°06'	kleine Kellergasse	1 Paar
Untermarkersdorf	23	48°42'	16°06'	Hauptkellergasse	1 Paar
Untermarkersdorf	23	48°43'	16°06'	Einzelscheune mit Lampe	2009: 1 Paar
Hadres	23	48°43'	16°07'	Kellergasse (Nistkasten Haupt)	1 BP, min. 1 juv
Hadres	23	48°43'	16°07'	Kellergasse, b. Nistkasten Toiffl	1 BP, min. 1 juv
Hadres	23	48°43'	16°07'	Kellergasse, altes Presshaus	1 Paar 2009: 1 Paar
Hadres	23	48°43'	16°08'	Westl. Kellergasse b. Pulkau	1 Paar
Obritz	23	48°41'	16°10'	Kellergasse (Nistkasten Reisinger?)	1 Bp, 2 juv
Obritz	23	48°41'	16°09'	Mitte Kellergasse	1 Bp, 1 juv 2009: 1 Bp, 1 juv
Obritz	23	48°41'	16°10'	Kellergasse, oberster Keller (gelb, großgittrige Fenster)	1 ♂ 2009: 1 Bp, 1 juv
Obritz	23	48°41'	16°10'	Kellergasse, Westteil	1 ♂
Zwingendorf	23	48°42'	16°14'	Kellergasse	1 Paar
Seefeld	23	48°43'	16°11'	Nistkasten Schwabl	1 BP, 3 juv 2009 keine juv
Oberhof	23	48°44'	16°10'	Biobauernhof	1 Bp, 2 juv
Zuckermadln	23	48°44'	16°08'	Lößhöhle	1 BP, 2 juv 2009 min. 1 juv
Diepolz	23	48°39'	16°13'	Kellergasse	1 Paar

Übersichtskarte Verbreitung Steinkauz 2007 im Pulkautal
Maßstab 1:200.000

